

PRZEWODNIK DLA AKTYWNYCH



Urząd Miasta Kędzierzyn-Koźle
ul. Grzegorza Piramowicza 32, 47-200 Kędzierzyn-Koźle
tel.: 77 40 50 368, www.kedzierzynkozle.pl
facebook.com/miastomozliwosci



Kędzierzyn-Koźle
Miasto możliwości

Nie ważne czy wóław, kajakiem, na dwóch kótkach lub na własnych nogach. Ważne, że aktywnie. Kędzierzyn-Koźle mobilizuje do ruchu. Na każdego czeka u nas pełen wachlarz sportowych propozycji. Jestem przekonana, że każdy znajdzie coś dla siebie.

W naszym mieście praktycznie cały rok kręci się wokół rowerów. System wypożyczenia miejskich jednośladów z każdym kolejnym sezonem cieszy się coraz większą popularnością. OK bike! zyskuje nowych użytkowników, a my intensywnie pracujemy nad dalszą rozbudową ścieżek rowerowych. Mamy także coś specjalnego dla miłośników wycieczek bliższych oraz dalszych. We współpracy z podróżnikiem Przemysławem Supernakiem opracowaliśmy cztery wyjątkowe i malownicze trasy.

W Kędzierzynie-Koźlu świetna zabawa jest również w zasięgu wiośla. W naszym mieście regularnie organizowane są spływy kajakowe, a na wodniaków czekają piękne przystanie w stawiećickim parku, przy stadionie „Kuźniczka” oraz na „Szkwale”. Z wycieczek po rzece Kłodnicą, a następnie po Odrze korzystają całe rodziny. To doskonały pomysł na to, aby wspólnie spędzić wolny czas, przy okazji obcując z przyrodą.

Nasze miasto zakochało się również w bieganiu. Miłość do tej dyscypliny sportu zaszczerpił u mieszkańców Parkrun. W każdą sobotę, co tydzień, przez cały rok, organizowany jest bieg z pomiarem czasu na dystansie 5 kilometrów. Zawsze rozpoczyna się on punktualnie o 9:00. Start i meta znajdują się na terenie kozielskiego parku.

W tym sezonie nie róbmymy więc sobie wymówek. Gorąco zachęcam do aktywności. Do zobaczenia na rowerze, w kajaku lub w biegu!

Sabina Nowosielska
Prezydent Miasta Kędzierzyn-Koźle

ROWEREM WOKÓŁ KĘDZIERZYNA-KOŹŁA



TRASA NR 1. DOKOŁA KĘDZIERZYNA-KOŹŁA 47,8 km

Wycieczka, podczas której przekonacie się, że Kędzierzyn-Koźle to nie tylko miasto przemysłowe, ale także bogactwo przyrody. W obrębie miasta znajdują się liczne obszary leśne, z których sporą część odwiedzimy na tej trasie. Przejedziemy również wzdłuż kilku traktów wodnych miasta. Warto wspomnieć, że oprócz Odry, przez miasto przepływa rzeka Kłodnica, Kanat Gliwicki, Kanat Kłodnicki, Kanat Kędzierzyński i mniejsze rzeczki jak Młyńska, Golka, Lineta czy Liwela. Trasę wycieczki można pokonać w całości lub podzielić ją na mniejsze części – wokół Koźła i wokół Kędzierzyna.



WOKÓŁ KOŹŁA 19,7 km

Wyruszamy z parkingu nad Odrą, przy stacji paliw, nieopodal Mostu Długosza. Jadąc w stronę mostu, skręcamy tuż przed nim w prawo, w ścieżkę spacerowo-rowerową biegnącą przez Planty Kozielskie. Parkowa aleja początkowo prowadzi przy zabudowaniach, a za muszlą koncertową w parku zbliża się do wału przeciwpowodziowego nad Odrą i dalej biegnie wzdłuż niego. Towarzyszy jej interaktywna ścieżka przyrodniczo-edukacyjna w formie tablic, z których dowiecie się o wielu ciekawostkach związanych z Twierdzą Koźle i plantami. Kawatek za zabytkowym przepustem wodnym dojeżdżamy do asfaltowej ul. 24 Kwietnia i skręcamy w lewo. Po chwili jedziemy wzdłuż ogrodzenia starego cmentarza garnizonowego, skręcając na pierwszym skrzyżowaniu łagodnie w lewo (ul. Raciborska) . Jedziemy pod wiaduktem obwodnicy miasta i na drugim skrzyżowaniu za nim skręcamy w ul. Cmentarną. Na jej końcu dojeżdżamy do Jeziora Dębowa, tuż przy plaży „Stodoła”. Stąd możemy pojechać na dwa sposoby. Pierwszy to skrót biegnący leśną ścieżką w prawo, wzdłuż brzegu jeziora do plaży głównej.

Możemy też skręcić w lewo i okrążyć jezioro drogą szutrową. Na końcu pętli skręcamy w lewo przy parkingu i zaraz potem w prawo, by ciągiem pieszo-rowerowym minąć rondo na obwodnicy miasta i wrócić do Koźła ul. Głubczycką. Dojeżdżamy nią do plant, wjeżdżamy w głąb parku i skręcamy w lewo, jadąc dalej główną aleją parkową. Docieramy nią do ul. Piastowskiej i skręcamy w lewo. Na następnym skrzyżowaniu jedziemy prosto do końca ul. Piastowskiej przy stacji kolejowej Kędzierzyn-Koźle Zachodnie. Tu skręcamy w ul. Kochanowskiego, na końcu której jedziemy prosto ul. Majora Sucharskiego, która po chwili przecina tory kolejowe i zakręca za nimi w prawo. Dalej (500 m) dojeżdżamy do zabudowań osiedla Koźle Rogi. Skręcamy na pierwszym skrzyżowaniu w lewo. Tuż obok skrzyżowania, po prawej stronie znajduje się niewielki stary cmentarz z zabytkową kapliczką. Na końcu ul. Bukowej skręcamy w prawo i jedziemy nią przez całe Rogi i dalej drogą gruntową pośród pól, aż niecałe 1,5 km dalej dotrzemy do rozwidlenia dróg, na którym skręcamy w prawo.



Koźle Planty



Plaża „Stodoła”, Jezioro Dębowa

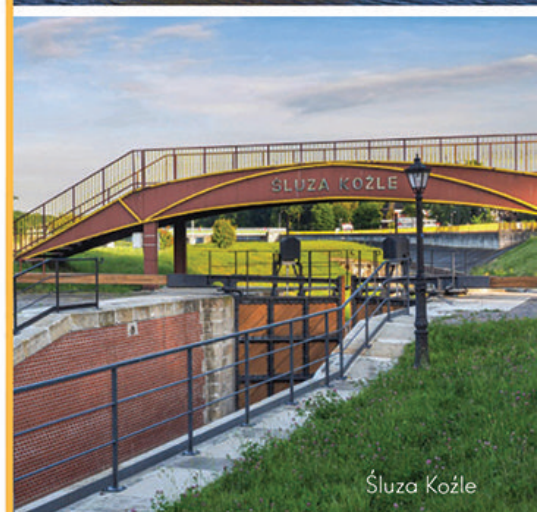
Docieramy do bocznej odnogi Odry i skręcamy w prawo, jadąc wzdłuż ogrodzenia Stoczni Koźle. Okrążamy stocznię ul. Stoczniowców, która za bramą wjazdową zakręca w prawo. Od zakrętu odchodzi boczna droga prowadząca nad malownicze tereny wypoczynkowe nad niewielkimi stawami należące do stoczni. Kolejne stawy mijamy, jadąc dalej ul. Stoczniowców. Za nimi główna droga zakręca w prawo i dociera do skrzyżowania, na którym skręcamy w lewo, jadąc dalej ul. Główną. Droga meandruje pomiędzy zabudowaniami osiedla Koźle Rogi, dociera do dużej betoniarni, przy której skręca w prawo. Możemy też pojechać prosto, by za betoniarnią dotrzeć do brzegu Odry i jechać wzdłuż niej terenową ścieżką aż do zabytkowej śluzy, gdzie kończymy pętlę wokół Koźła. To jednak opcja dla posiadaczy rowerów terenowych. Jadąc ul. Główną, docieramy do pierwszego skrzyżowania, na którym dalej jedziemy prosto ul. Łukasiewicza. Docieramy do zabytkowej śluzy i Mostu Długosza, przez który możemy wyruszyć na dalszą część trasy – pętlę wokół Kędzierzyna.

WOKÓŁ KĘDZIERZYNA 28,1 km

W stronę Kędzierzyna wyruszamy przez Most Długosza, przejeżdżając tuż za nim przez wyspę pomiędzy dwoma odnogami Odry. Ulokowała się na niej Przystań Szkwał oraz popularna wśród mieszkańców kawiarnia Wyspa – Strefa Miejskiego Relaksu. Za drugim mostem na Odrze skręcamy w lewo, w ul. Portową i docieramy do osiedla Koźle Port. Tuż przed wiaduktem kolejowym skręcamy w prawo (ul. Szymanowskiego) . Po chwili mijamy budynek szkoły, przy którym stoi jeden z kędzierzyńsko-kozielskich koziołków – Drwal. Dojeżdżamy do końca ul. Szymanowskiego, skręcamy w lewo, przejeżdżając pod wiaduktem kolejowym i zaraz za nim skręcamy w prawo, w ul. Jagiellońską biegnącą wzdłuż Kanału Kłodnickiego. Na rozwidleniu za pierwszym skrzyżowaniem skręcamy łagodnie w lewo. Niecały kilometr dalej skręcamy w prawo, w ul. Agrestową i po chwili wjeżdżamy do lasu kłodnickiego. Lasek ten posiada kilka leśnych dróg doskonałych dla rowerzystów MTB, na których w 2019 roku odbyły się zawody rowerowe w tej dyscyplinie. W lasu skręcamy w drugą drogę w lewo i 300 m dalej przejeżdżamy pod torami kolejowymi, wyjeżdżając po drugiej stronie przy ogródkach działkowych na osiedlu Kuźniczka. Skręcamy w lewo i zaraz potem w prawo. Dojeżdżając do zabudowań, skręcamy w lewo ul. Brzozową. Na jej końcu skręcamy w prawo, w ul. Akacjową i zaraz potem w lewo, w ul. Spokojną. Na pierwszym zakręcie przed Cmentarzem Komunalnym jedziemy prosto leśną drogą do niewielkiego, ukrytego w lesie jeziorka. Wracając znad niego, skręcamy w pierwszą w lewo drogę leśną i docieramy do ul. Grunwaldzkiej prowadzącej z Kuźniczki do Cisowej. Skręcamy w lewo na drogę dla



Koźle Port



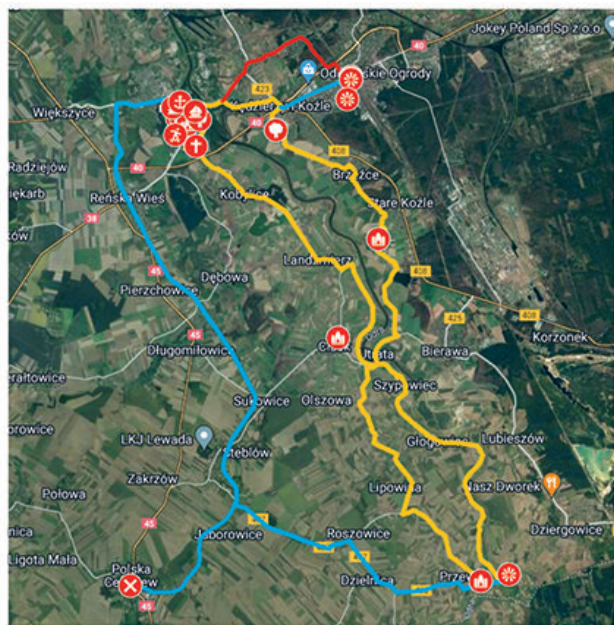
Śluza Koźle



Koziołek Drwal

rowerów, przekraczamy Kanat Gliwicki rowerowym mostkiem i na pierwszym skrzyżowaniu skręcamy w prawo, w ul. Nowowiejską, wjeżdżając do osiedla Lenartowice. Po chwili droga zbliża się do malowniczo meandrującej rzeki Kłodnicy. Za tąką po prawej stronie widać niezwykłą budowlę hydrotechniczną – syfon rzeczny na dwupoziomowym skrzyżowaniu Kanatu Gliwickiego z Kłodnicą. W centrum Lenartowic, na skrzyżowaniu z pomnikiem ofiar wojny 1914-1918 skręcamy w lewo, w ul. Natkowskiej, a na następnym rozwidleniu tagodnie w prawo, w ul. Modrzejewskiej. Tuż za zabudowaniami Lenartowic jedziemy dalej prosto leśną ścieżką, którą docieramy do Miejsca Kłodnickiego. Dojeżdżamy do głównej ul. Szpaków i skręcamy w prawo. Sto pięćdziesiąt metrów w lewo, przy remizie strażackiej znajdziemy kolejnego koziołka – Strażaka.

TRASA NR 2. WZDŁUŻ ODRY NA POŁUDNIE 40,6 km

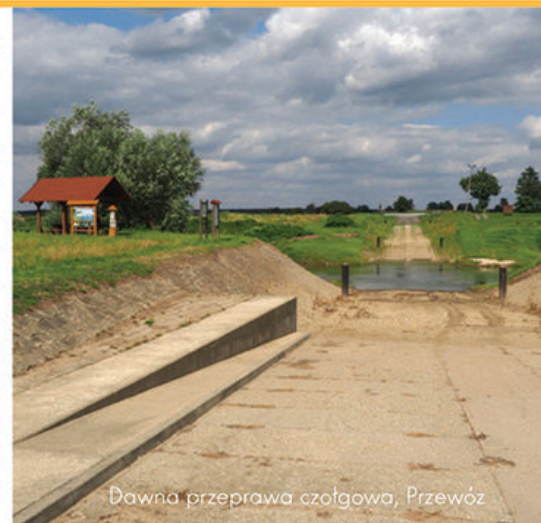


Do doskonała wycieczka dla tych, którzy chcą uciec od zgiełku miasta. Trasa będzie rzadziej uczęszczanymi drogami gminnymi oraz dobrze utrzymanymi duktami polnymi. Bez problemu można ją pokonać rowerami turystycznymi, ale i rekreacyjnymi. Na wycieczce oprócz piękna drugiej największej rzeki Polski odkryjemy również wiele cichych i malowniczych wiosek w okolicy Kędzierzyna-Koźla. U celu wycieczki, w najdalej na południowy zachód wysuniętej miejscowości Opolszczyzny, Przewozie poznamy burzliwą historię przeprawy czotgowej na Odrze z końca II wojny światowej.

Na wycieczkę wyruszamy z parkingu nad Odrą przy stacji paliw, nieopodal Mostu Józefa Długosza w Koźlu. Jadąc drogą dla samochodów w stronę mostu, skręcamy tuż przed nim w prawo, w ścieżkę spacerowo-rowerową biegnącą przez Planty Kozielskie. Parkowa aleja początkowo prowadzi tuż przy zabudowaniach, a za muszlą koncertową w parku zbliża się do wału przeciwpowodziowego nad Odrą i dalej biegnie wzdłuż niego. Towarzyszy jej interaktywna ścieżka przyrodniczo-edukacyjna w formie tablic, z których dowiedzie się o wielu ciekawostkach związanych z Twierdzą Koźle i plan-tami. Kawatek za zabytkowym przepustem wodnym oznaczonym tablicą informacyjną dojeżdżamy do asfaltowej ul. 24 Kwietnia i skręcamy w lewo. Po chwili jedziemy wzdłuż ogrodzenia starego cmentarza garnizonowego, skręcając na pierwszym skrzyżowaniu tagodnie w lewo, w ul. Raciborską. Kawatek za zabytkowym przepustem wodnym

oznaczonym tablicą informacyjną dojeżdżamy do ul. 24 Kwietnia i skręcamy w lewo. Po chwili jedziemy wzdłuż ogrodzenia starego cmentarza garnizonowego, skręcając na pierwszym skrzyżowaniu tagodnie w lewo, w ul. Raciborską. Jedziemy pod wiaduktem obwodnicy miasta i następnymi 4 kilometrami do Landzmierza drogą wojewódzką nr 410, mijając po drodze Kobylce i przysiółek Biadaczów. W dni robocze na odcinku tym musimy się liczyć z większym ruchem samochodów. W Landzmierzu jedziemy cały czas drogą główną, aż minimy przydrożną kapliczkę. Na skrzyżowaniu kawatek za nią skręcamy w lewo, w ul. Prusa, a 150 m dalej w prawo, w wąską drogę biegnącą między zabudowaniami w stronę wału przeciwpowodziowego nad Odrą. Za Landzmierzem jedziemy drogą gruntową wzdłuż Odry aż do Cisku. Początkowy kilometr jest trochę bardziej wyboisty, później jednak jedziemy dobrze utwardzoną i równą drogą szutrową.

Mijamy Cisek, widząc jego zabudowania po prawej stronie i dojeżdżamy do nowego mostu na Odrze. Podjeżdżamy drogą dla rowerów wzdłuż jezdnii i zaraz przed mostem skręcamy w prawo, na asfaltową drogę biegnącą dalej wzdłuż wału przeciwpowodziowego. Pięćset metrów dalej skręcamy w lewo, w brukowaną drogę do zabudowań leżących za wałem i skręcamy przy zabudowaniach w prawo, wjeżdżamy na drogę gruntową przy wale przeciwpowodziowym. Drogą tą wijącą się razem z zakolami Odry, mijając po drodze małe przysiółki Szypowiec, Głogowiec i Jama, docieramy do celu naszej wycieczki – przeprawy czotgowej w Przewozie. Z Przewozu wracamy ulicami Odrzańską i Długą. Dwa kilometry za Przewozem docieramy do skrzyżowania z kapliczką, na którym jedziemy prosto. Na skrzyżowaniu kilometr dalej skręcamy ostro w prawo i po chwili docieramy do Roszowickiego Lasu. Jedziemy cały czas główną drogą (ul. Kochanowskiego). Na rozwidleniu za pierwszym zakrętem w wiosce skręcamy w lewo. Siedemset metrów dalej droga zakręca w prawo i prowadzi nas aż do mostu na Odrze pomiędzy Ciskiem a Bierawą. Przejeżdżamy na drugą stronę rzeki i kilometr za mostem skręcamy ostro w lewo. Jedziemy wzdłuż prawego brzegu Odry i na rozwidleniu 2 kilometry dalej skręcamy w lewo.



Dawna przeprawa czotgowa, Przewóz



Kościół św. Józefa, Przewóz

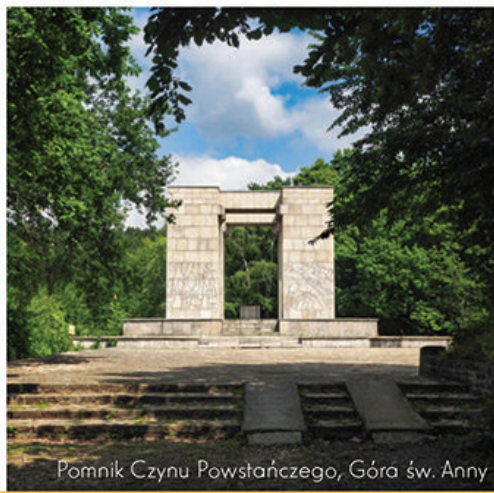
Mijamy kościół i cmentarz i 300 m dalej skręcamy w lewo i od razu w prawo, w ul. Wolności. Docieramy na skraj centrum wioski i skręcamy w lewo, w ul. Leszczyka, by po chwili jechać wzdłuż zagajnika znajdującego się po naszej prawej stronie. Za laskiem wjeżdżamy do Brzeziec i od razu skręcamy w prawo, w ul. Odrzańską. Na następnym skrzyżowaniu skręcamy w lewo, w ul. Gliwicką i znów w lewo, w drugą ul. Łąkową. Mijamy trzy zakręty i jedziemy połą drogą, która na wysokości oczyszczalni ścieków zamienia się w Dębową Aleję. Docieramy do drogi pomiędzy Rondem Księdza Opiełki a Rondem Milenijnym i skręcamy w lewo. Przejedźmy przez rondo na obwodnicy oraz most na Kłodnicy i zaraz za nim skręcamy w lewo, na drogę dla rowerów biegnącą wzdłuż Kłodnicy. Dojeżdżamy nią do ul. Dunikowskiego, skręcamy łagodnie w lewo i przez wyspę oraz Most Długosza docieramy do parkingu nad Odrą, gdzie kończymy wycieczkę.

TRASA NR 3. NA GÓRĘ ŚWIĘTEJ ANNY 40 km

Niezbyt długa trasa wymagająca jednak pewnego wysiłku, zwłaszcza na ostatnim odcinku od Leśnicy, na którym podejźdżamy pod najwyższe wzniesienie Wyżyny Śląskiej - Górę Świętej Anny. Końcowy fragment trasy łatwiej jest pokonać na rowerach terenowych, jednak posiadacze rowerów rekreacyjnych i turystycznych również poradzą sobie z przejazdem. Okolice Góry Świętej Anny to jeden z najprężniejszych terenów turystycznych w woj. opolskim. Oprócz licznych pielgrzymów odwiedzających tujsze Sanktuarium Świętej Anny i liczne miejscowe zabytki, okolica przyciąga również miłośników natury. W parku krajobrazowym obejmującym cały obszar masywu Chełma jest aż 6 rezerwatów przyrody z ciekawymi gatunkami flory i fauny. Pomędzy nimi wytyczono liczne szlaki piesze i rowerowe, które pozwolą Wam urozmaicić wycieczkę.



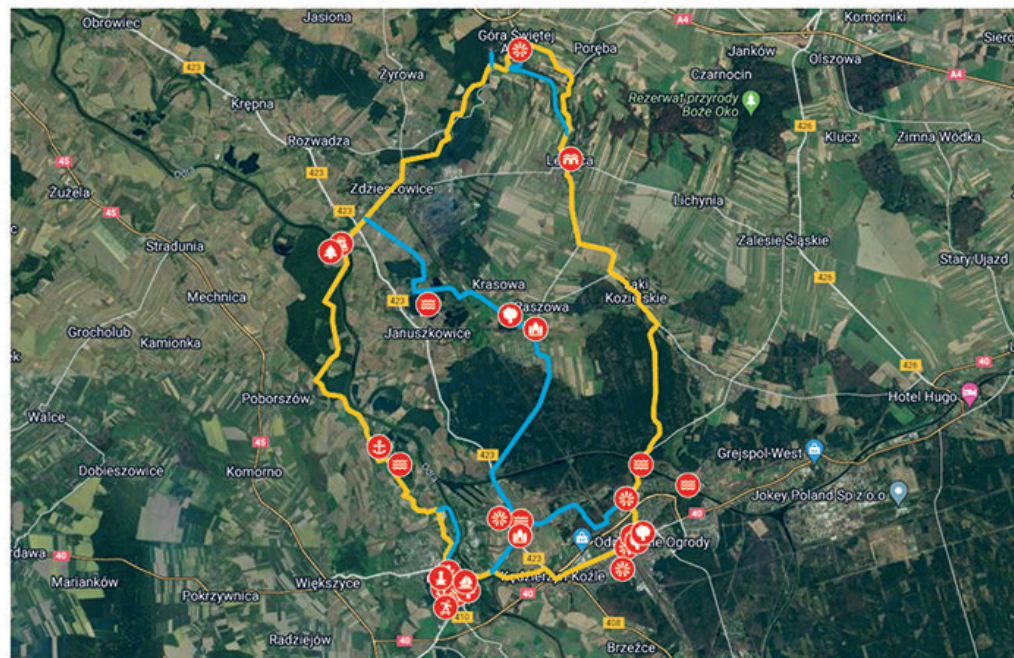
Rezerwat Geologiczny, Góra św. Anny



Pomnik Czynu Powstańczego, Góra św. Anny

Na wycieczkę wyruszamy z parkingu nad Odrą. Jedziemy przez Most Józefa Długosza, przejeżdżamy nim przez wyspę pomiędzy odnogami Odry, gdzie znajduje się Przystań Szkwat oraz popularna wśród mieszkańców Koźła kawiarnia Wyspa - Strefa Miejskiego Relaksu.

Zaraz za drugim mostem na Odrze mijamy zabudowania po lewej stronie i na ich końcu skręcamy w prawo na drogę rowerową biegnącą brzegiem Kłodnicy w stronę Kędzierzyna. Dojeżdżamy nią do ul. Wyspiańskiego, skręcamy łagodnie w prawo i jadąc przez most na Kłodnicy i Rondo Milenijne na obwodnicy miasta, docieramy do kolejnego Ronda Księdza Opiełki. Skręcamy w lewo i jedziemy drogą dla rowerów wzdłuż ul. Kozielskiej do centrum Kędzierzyna. Za wiaduktem kolejowym i stacją jedziemy dalej prosto Aleją Jana Pawła II, mijamy z lewej strony duży Park Pojednania i zaraz za nim, przed budynkiem Miejskiego Ośrodka Kultury skręcamy w lewo, w ul. Miłą. Na jej końcu skręcamy w prawo, w ul. Grunwaldzką. Jedziemy drogą dla rowerów, mijając po drodze rondo na obwodnicy miasta, za którym wjeżdżamy do osiedla Kuźniczka.



Na początku Kuźniczki mijamy skwer, na którym stoi koziołek Kowal. Jadąc dalej drogą dla rowerów, wyjeżdżamy z Kuźniczki do lasu. Przejedźmy przez most na Kanale Gliwickim i 400 m za nim skręcamy w lewo do lasu i od razu łagodnie w prawo. Jedziemy dalej szerokim duktem leśnym, który 3 km dalej wyjeżdża z lasu na drogę Cisowa - Łąki Kozielskie, na której skręcamy w lewo, po chwili wjeżdżamy do Łąk Kozielskich. Jedziemy przez całą wioskę ul. 1 Maja biegnącą w stronę Raszowej. Tuż za wioską zjeżdżamy na zakręcie z drogi głównej w prawo, na czarny szlak rowerowy, którym docieramy aż do Rynku w Leśnicy. Tu skręcamy w lewo, w ul. Góry św. Anny, która po chwili zakręca w prawo. Na następnym rozwidleniu jedziemy prosto, mijając kąpielisko miejskie i dalej czarnym szlakiem do Poręby. W Porębie dojeżdżamy do domu opieki ulokowanego przy kościele Matki Bożej Wniebowziętej, gdzie skręcamy w lewo na żółty szlak rowerowy. Czeka nas teraz długi podjazd, podczas którego minimy kilka kapliczek Kalwarii, by na końcu dotrzeć do centrum Góry Świętej Anny.



Starorzecze Odry, Łęg Zdieszowicki

Odcinek z Leśnicy na górę można przejechać inną, łatwiejszą trasą biegnącą główną drogą od leśnickiego kąpieliska (na rozwidleniu skręcamy w lewo). Z Rynku w Górze Świętej Anny kierujemy się ul. Leśnicką w kierunku Zdieszowic. Przy budynku Muzeum Krzyża Świętego skręcamy w prawo i jedziemy wzdłuż ogrodzenia Rezerwatu Geologicznego znajdującego się po lewej stronie aż do Zajazdu Góra Świętej Anny. Tu skręcamy w prawo, wjeżdżając na główną szosę, by tuż za zakrętem zjechać z niej w prawo brukowaną drogą prowadzącą do Doliny Krowioka i amfiteatru (niebieski szlak

na mapie). Na jej końcu skręcamy w lewo i jedziemy dalej czarnym szlakiem rowerowym, który zaprowadzi nas do Zdieszowic. Przed wjazdem do miasta mijamy las, w którym znajduje się leśny park miejski i amfiteatr. Za parkiem skręcamy w lewo, w ul. Góry Świętej Anny, dojeżdżamy do ronda i skręcamy na nim łagodnie w prawo. Teraz czeka nas długa prosta przez całe Zdieszowice. Tuż za miastem przecinamy prosto drogę wojewódzką nr 423 i jadąc dalej prosto, docieramy do przeprawy promowej przez Odrę. Zaraz za nią skręcamy w lewo i jedziemy wzdłuż rzeki przez piękny krajobrazowo i wartościowy przyrodniczo Łęg Zdieszowicki. Przy rozwidleniu na skraju lasu jedziemy prosto w jego głąb. Dojeżdżamy do skrzyżowania z kapliczką Matki Boskiej, gdzie skręcamy w lewo, by 250 m dalej skręcić w prawo. Po chwili wyjeżdżamy na rozległą polanę, na której znajdują się stare domy z czerwonej cegły. Za polaną znów wjeżdżamy w las, przecinamy dawne koryto Odry i docieramy do poprzecznej drogi, która biegnie do jazu w Januszkowicach. Skręcamy w prawo, docieramy na skraj lasu i skręcamy w lewo, jadąc asfaltową ul. Wygon, biegnącą skrajem lasu.

Za ostatnim domem kończy się asfalt i zaczyna wyboista betonowa kostka, która niedługo potem przechodzi w nawierzchnię gruntową. Docieramy do brzegu Odry, 500 m dalej skręcamy łagodnie w prawo wzdłuż bocznej odnogi rzeki, docierając do osiedla Koźle Rogi i Stoczni Koźle. Okrążamy stocznnię ul. Stoczniovców, która tuż za bramą wjazdową zakręca w prawo. Od zakrętu odchodzi boczna droga prowadząca nad malownicze tereny wypoczynkowe nad niewielkimi stawami stoczni. Kolejne mijamy jadąc dalej ul. Stoczniovców. Za stawami główna droga zakręca w prawo i dociera do skrzyżowania, gdzie



Poborsów, Wygon

skręcamy w lewo, jadąc dalej ul. Główną. Droga meandruje pomiędzy zabudowaniami osiedla Rogi i dociera do dużej betoniarni, przy której skręca w prawo. Możemy też alternatywnie pojechać prosto, by za betoniarnią dotrzeć do brzegu Odry i jechać wzdłuż niej terenową ścieżką aż do końca wycieczki na parking przy zabytkowej śluzie. To jednak opcja dla posiadaczy rowerów terenowych. Jadąc ul. Główną, docieramy do pierwszego skrzyżowania, na którym dalej jedziemy prosto ul. Łukasiewicza. Docieramy nią do zabytkowej śluzy w Koźlu i parkingu nad Odrą przy stacji paliw, gdzie kończymy wycieczkę.



Zabytkowy cmentarz, Koźle Rogi



Stawy, Koźle Rogi



Most kolejowy, Koźle Rogi

ALTERNATYWNA TRASA PRZEZ KŁODNICĘ

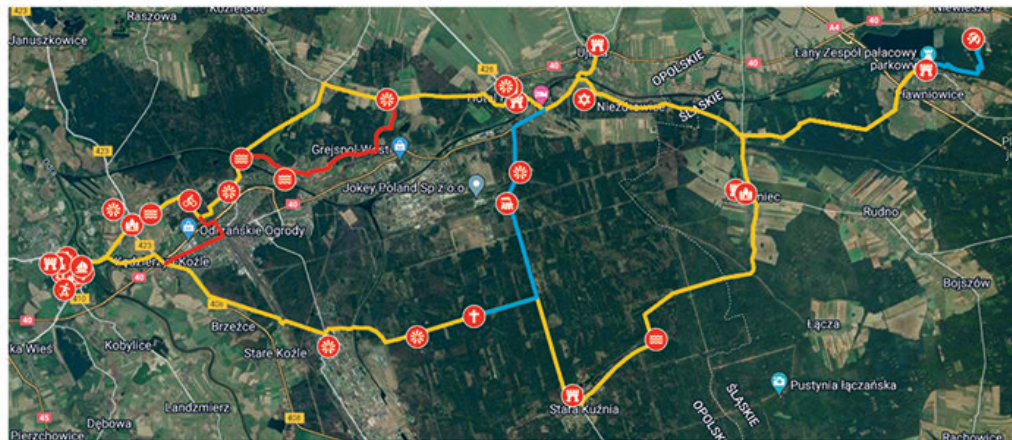
Z Koźla jedziemy ul. Dunikowskiego w stronę Kłodnicy, gdzie na pierwszym skrzyżowaniu z sygnalizacją świetlną skręcamy w lewo. Mijamy kościół, dojeżdżamy do Kanatu Kłodnickiego i zaraz za nim skręcamy w prawo (ul. Jagiellońska). Na rozwidleniu za pierwszym skrzyżowaniem skręcamy łagodnie w lewo. Za niecały kilometr skręcamy w prawo, w ul. Agrestową i po chwili wjeżdżamy do lasu kłodnickiego, który posiada kilka leśnych dróg doskonałych dla rowerzystów MTB, na których w 2019 r. odbyły się zawody rowerowe w tej dyscyplinie. W lasu skręcamy w drugą drogę w lewo i 300 m dalej przejeżdżamy pod torami kolejowymi, wyjeżdżając po drugiej stronie przy ogródkach działkowych na osiedlu Kuźniczka. Skręcamy w lewo i zaraz potem w prawo. Gdy dojedziemy do zabudowań, jedziemy cały czas prosto, by za skwerem z koziołkiem Kowalem skręcić w lewo (ul. Grunwaldzka) i dalej jechać już zgodnie z trasą główną w kierunku Łąk Kozielskich.

ALTERNATYWNY POWRÓT ZE ZDZIESZOWIC PRZEZ RASZOWĄ

Za centrum Zdieszowic, przed stacją paliw skręcamy z ul. Chrobrego w lewo (ul. Wschodnia) i czarnym szlakiem rowerowym docieramy do pierwszego z jezior w Januszkowicach. Objedźmy jego wschodni brzeg dookoła. Na rozwidleniu dróg skręcamy w lewo i docieramy do poprzecznej drogi asfaltowej, gdzie skręcamy w lewo. Jedziemy do torów kolejowych, skręcamy przy nich w prawo. Na następnym skrzyżowaniu skręcamy w lewo i przejeżdżamy przez tory, 150 m za nimi skręcamy łagodnie w prawo i docieramy do Hotelu Magiczny Zakątek. Skręcamy przy nim po łagodnym łuku w prawo i po chwili zjeżdżamy w lewo na niebieski szlak rowerowy, który prowadzi przez przepiękne tereny wypoczynkowe nad stawami leżącymi w Parku Wiejskim w Raszowej. Jedziemy dalej szlakiem do kościoła w Raszowej, przy którym skręcamy w prawo i jedziemy cały czas główną drogą, która za Raszową dociera do drogi wojewódzkiej nr 423 przy granicy Kędzierzyna-Koźla. Skręcamy w lewo i jedziemy cały czas główną drogą przez osiedle Kłodnica. Na skrzyżowaniu za kościołem skręcamy w prawo i ul. Dunikowskiego docieramy do Koźla, gdzie na parkingu nad Odrą kończymy wycieczkę.

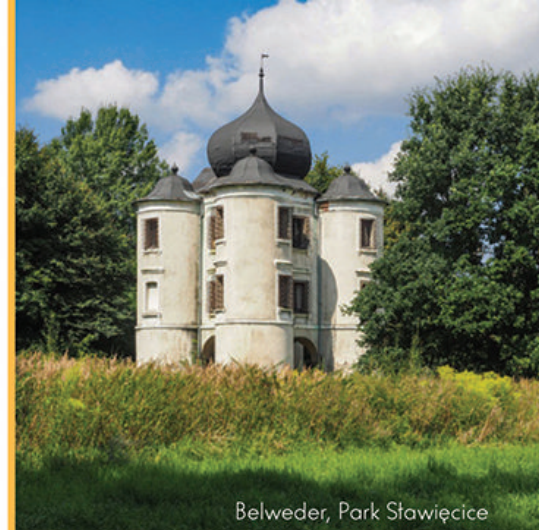
TRASA NR 4. DO PAŁACÓW W UJEŹDZIE I PŁAWNIOVICACH 42,8 km/66,2 km

Nieco dłuższa trasa przygotowana w dwóch wariantach. Krótszy wariant prowadzi do pałacu w Ujeździe i dłuższy do pałacu w Pławniowicach. Oprócz tych dwóch historycznych budowli odwiedzimy również kilka interesujących zabytków oraz miejsc z ciekawą i skomplikowaną historią. Spora część trasy prowadzi przez lasy otaczające Kędzierzyn-Koźle. Będziemy się poruszać wygodnymi drogami leśnymi oraz rzadziej uczęszczanymi drogami gminnymi. Łatwą technicznie trasę można pokonać rowerami turystycznymi, ale sprostają temu także rowery rekreacyjne. W lecie możemy połączyć wycieczkę rowerową z wypoczynkiem na plaży nad Jeziorem Pławniowice.

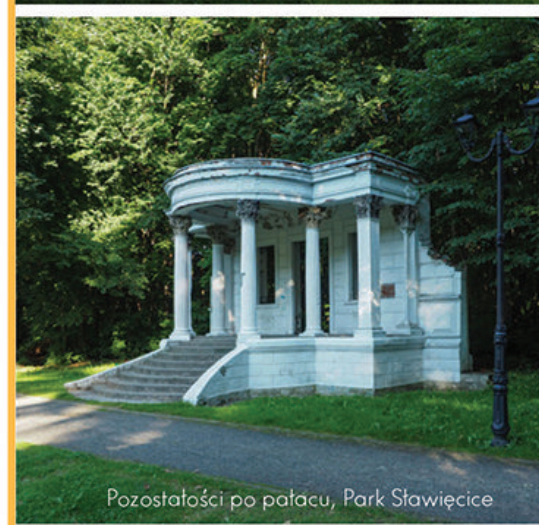


Na wycieczkę wyruszamy z parkingu nad Odrą, przy stacji paliw nieopodal zabytkowej śluzy w Koźlu. Jedziemy przez Most Długosza, przejeżdżając tuż za nim przez wyspę pomiędzy odnogami Odry. Ulokowano na niej Przystań Szkwat oraz popularną wśród mieszkańców Koźla kawiarnię Wyspa – Strefa Miejskiego Relaksu. Jedziemy ul. Dunikowskiego do skrzyżowania z sygnalizacją świetlną, na którym skręcamy w lewo, wjeżdżając do Kłodnicy. Mijamy kościół, dojeżdżamy do Kanatu Kłodnickiego i zaraz za nim skręcamy w prawo, w ul. Jagiellońską. Na rozwidleniu za pierwszym skrzyżowaniem skręcamy łagodnie w lewo. Niecały kilometr dalej skręcamy w prawo, w ul. Agrestową i po chwili wjeżdżamy do lasu kłodnickiego. Lasek posiada kilka dróg doskonałych dla rowerzystów MTB, na których w 2019 roku odbyły się zawody rowerowe. W lesie skręcamy w drugą drogę w lewo i 300 m dalej przejeżdżamy pod torami kolejowymi, wyjeżdżając przy ogródkach działkowych na osiedlu Kuźniczka. Skręcamy w lewo i zaraz potem w prawo. Gdy dojedziemy do zabudowań, jedziemy cały czas prosto, by za skwerem z koziołkiem Kowalem skręcić lewo, w ul. Grunwaldzką. Dalej poruszamy się drogą rowerową wzdłuż trasy samochodowej do Cisowej. Tam na skrzyżowaniu w centrum dzielnicy skręcamy w prawo, w ul. Fredry i jedziemy do Miejsca Kłodnickiego, za którym jedziemy cały czas prosto główną drogą ok. 2 km. Za ostatnimi zabudowaniami wjeżdżamy do lasu, mijamy niewielką polanę po prawej stronie i docieramy do kolejnego zagajnika, gdzie znajduje się zabytkowy park w Stawięcicach.

Tu skręcamy w pierwszą w prawo drogę leśną i dojeżdżamy nią do centrum parku, przejeżdżając wcześniej przez parkowy mostek na Kłodnicy. Tuż przed nim można na chwilę zboczyć z trasy w lewo, by zobaczyć zabytkowy pawilon ogrodowy zwany Belwederem. W lesie obok niego znajdują się ruiny dawnego mauzoleum. Z centrum parku, przy zachowanym bocznym wejściu do pałacu jedziemy w kierunku północno-wschodnim do ul. Stawięcickiej, gdzie skręcamy w prawo, 300 m w lewo znajduje się piękny kościół św. Katarzyny. Tuż za nim jest pętla autobusowa, przy której stoi koziołek Książę. Poruszając się ul. Stawięcicką przez most na Kanale Gliwickim, zaraz za nim jedziemy dalej prosto ul. Orkana. Na pierwszym skrzyżowaniu przy hotelu Hugo skręcamy w lewo, w ul. Batorego. Na następnym rozwidleniu dróg jedziemy w lewo, ul. Chrobrego, która po chwili przecina Kanat Gliwicki i dociera do centrum Ujazdu, gdzie blisko rynku znajdują się ruiny Pałacu Biskupów Wrocławskich. Z Ujazdu możemy kontynuować wycieczkę do Pałacu w Pławniowicach lub skrócić ją, korzystając z alternatywnej trasy przez Stawięcice. Jadąc do Pławniowic wracamy z Ujazdu tą samą drogą przez most na Kanale Gliwickim, za nim skręcamy w lewo, jadąc wzdłuż kanatu. Na skrzyżowaniu na skraju zagajnika skręcamy w lewo i dojeżdżamy do Niezdrowic. W lesie nieopodal znajduje się opuszczony cmentarz żydowski, do którego prowadzi oznakowana droga. W Niezdrowicach dojeżdżamy do dużego skrzyżowania, skręcamy łagodnie w lewo i od razu łagodnie w prawo, w ul. Wiejską. Żółtym szlakiem rowerowym docieramy do Rudzińca. Na skrzyżowaniu przy Urzędzie Gminy jedziemy prosto. Na skraju lasu mijamy budynek Nadleśnictwa Rudziniec. Kilometr dalej na rozwidleniu jedziemy prosto. Półtora kilometra dalej jedziemy na rozwidleniu



Belweder, Park Stawięcice



Pozostałości po pałacu, Park Stawięcice



Koziołek Książę, Stawięcice

w lewo i po chwili wyjeżdżamy z lasu. Na następnym rozwidleniu skręcamy tagodnie w lewo, przejeżdżamy pod autostradą A4 i wjeżdżamy do Pławniowic. Stamtąd wracamy do Rudzińca tą samą drogą, którą przyjechaliśmy. Za autostradą A4 wjeżdżamy do lasu i na pierwszym rozwidleniu skręcamy w prawo, dalej jedziemy całą czas główną drogą leśną. W Rudzińcu przy Urzędzie Gminy skręcamy w lewo i jedziemy przez całą miejscowość. Kilometr dalej, nieco z boku znajduje się Zespół Pałacowo-Parkowy w Rudzińcu, który warto zobaczyć. Tuż za wioską, gdy asfaltowa droga zakręca w lewo przy przydrożnym krzyżu, jedziemy prosto drogą pożarową nr 19 zwaną „Krzyżową”. Jedziemy przez jedno rozwidlenie drogi i jedno skrzyżowanie. Pięćset metrów dalej skręcamy tagodnie w lewo, w drogę pożarową nr 22. Jedziemy do skrzyżowania z drogą pożarową nr 38, gdzie skręcamy w lewo zgodnie z tabliczką „Do punktu czerpania wody”. Po chwili dojeżdżamy do stawu Kozietawy, przy którym skręcamy w prawo, w drogę pożarową nr 23. Jedziemy nią do końca i skręcamy w prawo, w drogę pożarową nr 24, która zakręca po tuku w lewo i dociera do Starej Kuźni.



Pałac w Pławniowicach



Siedziba Nadleśnictwa Kędzierzyn

Dojeżdżamy do głównej ulicy i skręcamy w prawo, jadąc ul. Brzozową. Na skraju lasu, za zabudowaniami po prawej stronie znajduje się piękna zabytkowa siedziba Nadleśnictwa Kędzierzyn z wysoką wieżą obserwacyjną. Za drogą dojazdową do Nadleśnictwa jedziemy prosto asfaltową drogą i 2,5 km dalej skręcamy w lewo, w kierunku kapliczki Hubertus. Na trzecim skrzyżowaniu, za kapliczką skręcamy tagodnie w prawo i po chwili przejeżdżamy przez most na Kanale Kędzierzyńskim. Jedziemy wzdłuż ogrodzenia Zakładów Azotowych Kędzierzyn S.A. do głównej ulicy i przecinamy ją prosto, wjeżdżając w ul. Mostową. Nieopodal znajduje się Hala Widowiskowo-Sportowa „AZOTY”, w której trenuje i rozgrywa swoje mecze jedna z najlepszych drużyn siatkarskich na świecie (ZAKSA Kędzierzyn-Koźle), a przy niej koziółki Siatkarz. Jadąc dalej mijamy kościół i przez las docieramy do przejazdu kolejowego. Za torami skręcamy w prawo i drogą biegnącą skrajem lasu docieramy do drogi wojewódzkiej nr 408. Skręcamy tagodnie w prawo i wjeżdżamy do Kędzierzyna.

Ciągiem pieszo-rowerowym docieramy do Ronda Milenijnego. Jedziemy dalej prosto, przejeżdżamy przez most na Kłodnicy i zaraz za nim skręcamy w lewo, na drogę dla rowerów wzdłuż Kłodnicy. Dojeżdżamy nią do ul. Dunikowskiego, skręcamy tagodnie w lewo i przez wyspę oraz Most J. Długosza docieramy do parkingu, gdzie kończymy wycieczkę.



Ruiny Pałacu Biskupów, Ujazd



Most na rzece Kłodnica



Stacja kolejowa, Sławięcice

TRASA KRÓTSZA 42,8 km – POWRÓT Z UJAZDU PRZEZ SŁAWIĘCICE

Z Ujazdu wracamy przez most na Kanale Gliwickim. Jedziemy ul. Chrobrego, następnie ul. Batoroego do skrzyżowania przy Hotelu Hugo, dalej prosto. Docieramy do głównej ul. Sławięcickiej i po wjeździe do lasu skręcamy w lewo na szosę prowadzącą do Azotów. Przed torami mijamy po lewej stronie teren byłego niemieckiego podboju KL Auschwitz III – Blechhammer w Sławięcicach. Przy drugim przejeździe kolejowym znajduje się zabytkowa stacja kolejowa Sławięcice, 2,5 km za nią skręcamy w trzecią w prawo drogą leśną i dalej jedziemy zgodnie z trasą wycieczki. Przejeżdżamy na drugą stronę rzeki i za mostem skręcamy ostro w lewo. Jedziemy wzdłuż prawego brzegu Odry i na rozwidleniu 2 km dalej skręcamy w lewo. Mijamy przydrożną kapliczkę, za którą droga skręca w prawo i wjeżdżamy do Starego Koźła. Mijamy kościół i cmentarz i 300 m dalej skręcamy w lewo i od razu w prawo w ul. Wolności. Docieramy na skraj centrum wioski i skręcamy w lewo, w ul. Leszczyka, by po chwili jechać wzdłuż zagajnika znajdującego się po naszej prawej stronie. Za lasem wjeżdżamy do Brzeziec i od razu skręcamy w prawo w ul. Odrzańską. Na następnym skrzyżowaniu skręcamy w lewo, w ul. Gliwicką i znów w lewo, w ul. Łąkową. Mijamy trzy zakręty i jedziemy polną drogą, która na wysokości oczyszczalni ścieków zamienia się w Dębową Aleję. Docieramy do drogi pomiędzy Rondem Księdza Opieli a Rondem Milenijnym i skręcamy w lewo. Przejeżdżamy przez rondo na obwodnicy oraz most na Kłodnicy i za nim skręcamy w lewo, na drogę dla rowerów wzdłuż Kłodnicy. Dojeżdżamy nią do ul. Dunikowskiego, skręcamy tagodnie w lewo i przez wyspę oraz Most J. Długosza docieramy do parkingu nad Odrą, gdzie kończymy wycieczkę.

ALTERNATYWNY POWRÓT Z PRZEWOZU SZLAKIEM KOLEJOWYM 22,5 km

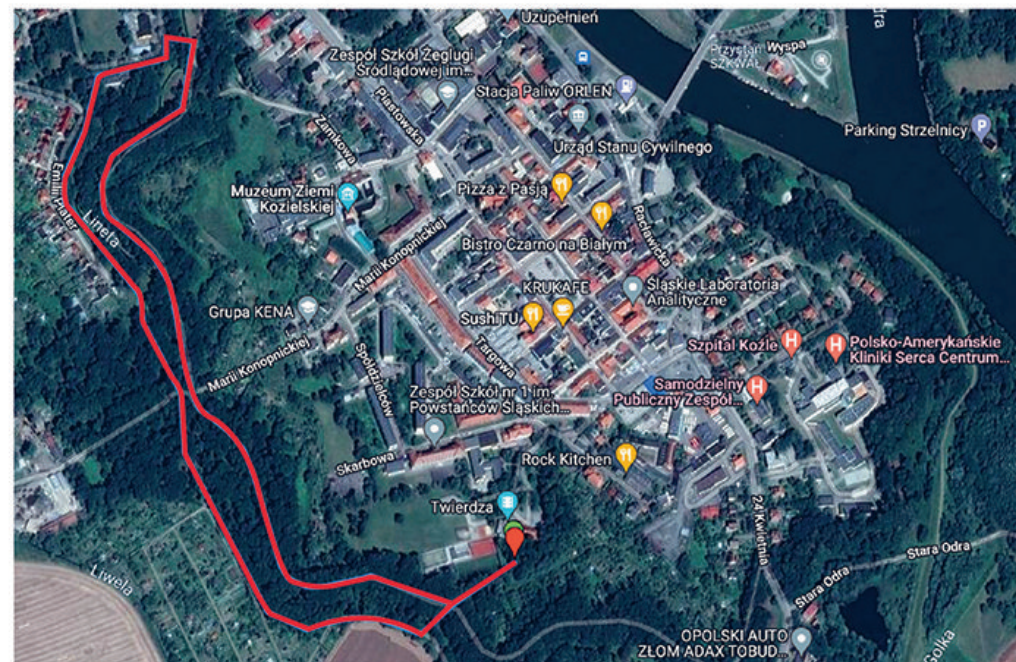
Z Przewozu możemy też wrócić alternatywną trasą rowerową zbudowaną w 2020 r. w miejscu dawnej linii kolejowej. Prowadzi ona z Polskiej Cerekwi do granic Koźła. Z Przewozu do Polskiej Cerekwi dojedziemy drogami gminnymi przez Dzielnicę, Roszowice i Nieznaszyn. Trasa ta jest również dobrą opcją dla rowerzystów z okolic Raciborza i zachodniej części woj. śląskiego. Wycieczkę do Koźła można rozpocząć w Polskiej Cerekwi. Powrót zgodnie z trasą główną do Przewozu i dalej przez Dzielnicę, Roszowice i Nieznaszyn z powrotem do Polskiej Cerekwi.

BIEGIEM PRZEZ MIASTO



TRASA NR 1. PARKRUN KĘDZIERZYN-KOŹLE 5 km

Trasa zlokalizowana jest na terenie zabytkowego parku i plant w Koźlu, które od 1975 roku jest częścią terytorialną miasta Kędzierzyn-Koźle. Miasto prawa miejskie otrzymało w 1281 roku i należy do najstarszych śląskich miejscowości. Trasa wiedzie parkowymi alejkami w pobliżu dawnych umocnień Twierdzy Kozielskiej wzniesionej w XVIII-XIX wieku. Do dziś zachowały się fragmenty fortyfikacji. Kozielskie planty stanowią miejsce spacerów, rekreacji oraz fizycznej aktywności, a podczas Dni Twierdzy Koźle są naturalną scenografią rekonstrukcji historycznych. Lokalizacja trasy to Park Miejski w Koźlu. Długość trasy to 5 km, a jej nawierzchnia to utwardzone ścieżki spacerowe. W przypadku złej pogody niektóre fragmenty trasy mogą być pokryte błotem, liśćmi lub kałużami.



Trasa to dwie pętle po 2,5 km każda. Startujemy przy Domu Kultury Koźle i Kinie Twierdza. Po około 50 m dobiegamy do parku. Skrzyżowanie parkowych alejek pokonujemy na wprost, po prawej stronie mijając śluzę. Przebiegamy nad dawną fosą i dalej trasę pokonujemy wzdłuż ogródków działkowych. Przy zabytkowym schronie fortecznym dobiegamy do ul. Konopnickiej, którą przebiegamy trzymając się prawej strony. Dalej biegniemy parkowymi alejkami wzdłuż prawego brzegu rzeczki Linety, przecinającej park. Dobiegamy do mostku, a za nim po około 10 m skręcamy w lewo. Dalej wzdłuż przedszkolnego placu zabaw dobiegamy do ul. Emilii Plater. Biegniemy równoległe do ulicy mając tym razem Linetę po lewej stronie. Docieramy ponownie do ul. Konopnickiej, którą pokonujemy i trzymamy się lewej strony parkowych ścieżek. Alejką kierujemy się w stronę śluzy, przy której rozpoczynamy drugą pętlę. Na całej trasie

dzięki wsparciu Urzędu Miasta Kędzierzyna-Koźła, znajdują się stałe oznaczenia kierunku biegu oraz oznaczenia kilometrów. Szczególną uwagę i ostrożność należy zachować przy pokonywaniu ul. Konopnickiej i pokonując trasę wzdłuż ul. Emilii Plater.



DOJAZD TRANSPORTEM PUBLICZNYM

Na miejsce można dotrzeć z dworca kolejowego w Kędzierzynie autobusami MZK i wysiadając przy dworcu PKS w Koźlu. Stamtąd kierować się na południowy zachód ul. Czechowa ok. 150 m do ul. Skarbowej i wejść na teren Miejskiego Ośrodka Kultury. Następnie kierować się w stronę budynku Domu Kultury Koźle.

DOJŚCIE PIESZO

Na miejsce można dotrzeć od strony dworca PKS w Koźlu (wskazówki powyżej). Od ul. Głębczyckiej i Konopnickiej alejkami parkowymi. Rowerem dojazd jak wyżej plus możliwy dojazd od ul. Głębczyckiej i Konopnickiej alejkami parkowymi.

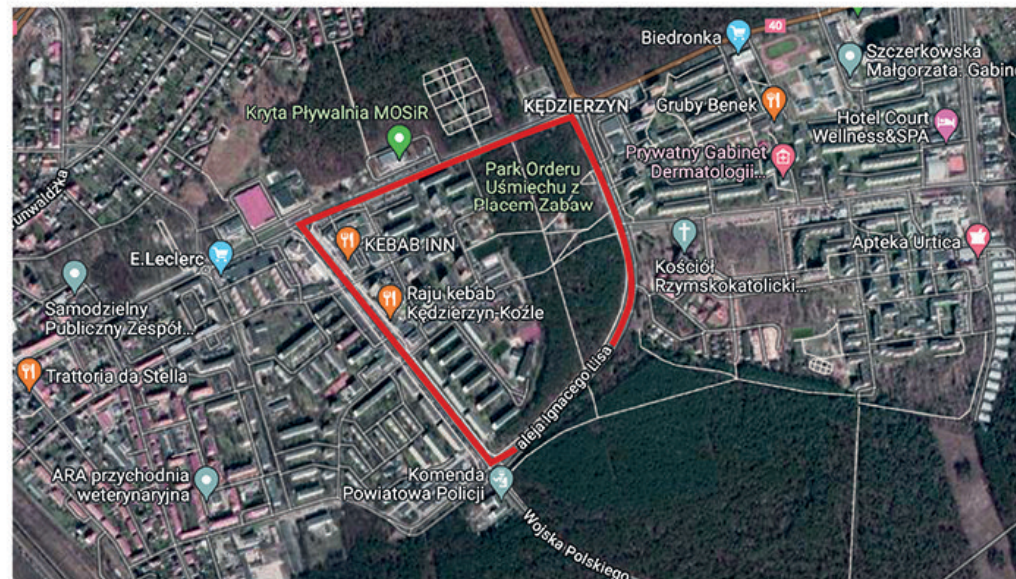
DOJAZD SAMOCHODEM/ROWEREM

Samochodem dojazd od ul. 24 kwietnia. Przy dworcu PKS skręcamy w ul. Czechowa i dalej po ok. 150 m w lewo, w ul. Skarbową. Po ok. 20 m skręcamy w lewo i wjeżdżamy na teren Miejskiego Ośrodka Kultury. Przy budynku Domu Kultury znajduje się parking.



TRASA NR 2. W KOŁO PARKU ORDERU UŚMIECHU 5 km

Trasa prowadzi głównymi ulicami osiedla Śródmieście, które posiadają ścieżki rowerowe. Bieg można rozpocząć w dowolnym punkcie. Trasa jest w całości oświetlona i utwardzona. Można z niej korzystać o każdej porze roku, dnia i nocy bez względu na panujące warunki atmosferyczne.

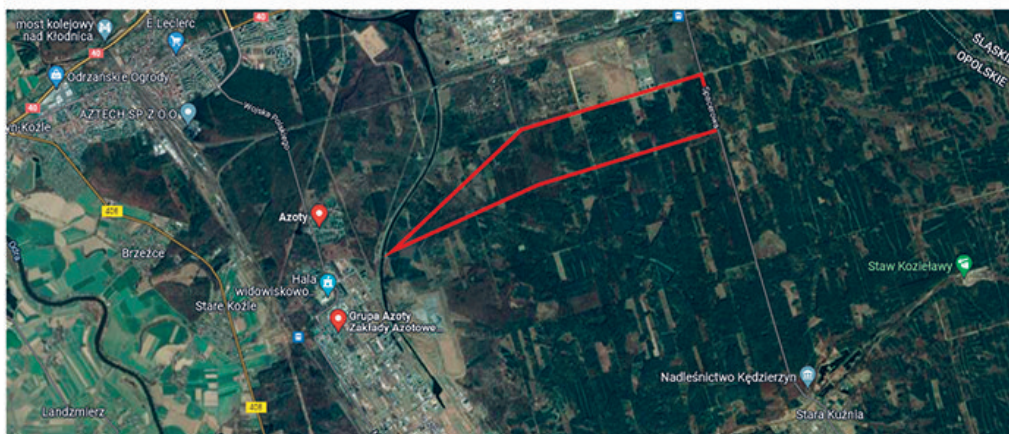


Bieg można rozpocząć na skrzyżowaniu ulic Wojska Polskiego oraz Alei Ignacego Lisa. Kierując się w stronę kościoła pw. Ducha Świętego i dalej w stronę Alei Jana Pawła II. Dobiegając do Alei Jana Pawła II skręcamy w lewo, biegnąc wzdłuż Cmentarza Żołnierzy Radzieckich, krytej pływalni dobiegamy do ul. Wojska Polskiego kierując się w lewo, w stronę



Komendy Powiatowej Policji dobiegamy ponownie do Alei Ignacego Lisa. Trasa ma nieco ponad 2 km. Na rozgrzewkę lub rozciąganie po treningu można udać się do centrum Parku Orderu Uśmiechu, gdzie znajduje się plac zabaw, plenerowa siłownia oraz multiring.

TRASA NR 3. GRUBA DYCHA 10 km



To dwie atrakcyjne i ciekawe trasy w jednej okolicy (Gruba Dycha - nieco ponad 10 km, Dzień Dobry Kędzierzyn-Koźle - nieco ponad 21 km) . Biegacze mają okazję przenieść się z asfaltowych ulic i betonowych chodników na zacienione, zielone, ale przede wszystkim zdrowe leśne ścieżki. Trasa ma swój początek na ul. Dąbrowa Leśna na osiedlu Azoty (okolice firmy Metalchem) .

TRASA NR 4. DZIEŃ DOBRY KĘDZIERZYN-KOŹLE 21 km



Lasy Kędzierzyna-Koźła skrywają wiele tajemnic. W swojej historii obserwowały rozwój rewolucji przemysłowej. Do dzisiaj zachowały się pozostałości umocnień ziemnych stanowisk operacyjnych, schronów dowodzenia oraz bunkrów wybudowanych do obrony pobliskich terenów. W kompleksy leśne wtopione są obiekty kultury sakralnej. Znajdziemy tam również tajemnicze kamienie powiązane z rodem von Hohenlohe. To piękny teren obfitujący w atrakcje. Zabytkowy ponad stuletni las bukowy (najstarszy las bukowy Nadleśnictwa Kędzierzyn) , znaki runiczne a przede wszystkim oszałamiająca przyroda. Trasa prowadzi przez lasy pełne zwierzyzny. Spotkać tu można między innymi takie okazy jak jelenie, danielle, sarny, dziki i lisy a przy odrobinie szczęścia trafimy także na orla bielika, żurawia czy bociana czarnego. W ponad 95 procentach trasa jest utwardzona i przebiega szerokimi drogami pożarowymi. Trasa jest dostępna dla wszystkich od wiosny do późnej jesieni w ciągu dnia. Ulica Dąbrowa leśna na os. Azoty może być początkiem biegu na każdym dystansie. Mieszkańcy Kędzierzyna-Koźła oraz okolic traktują te miejsce jak centrum leśnego biegania. Okoliczne lasy są ze względów bezpieczeństwa poprzecinane co 900 m szerokimi, utwardzonymi drogami przeciwpożarowymi, które doskonale sprawdzają się jako biegowe trasy. Z tego względu, bez najmniejszych problemów, biegacze mogą ułożyć tutaj swoją własną trasę treningową zarówno na dystansie 5 km jak i 25 km.



Zabytkowy Bór, Kędzierzyn



Zabytkowy Bór, Kędzierzyn

Biegowe Grand Prix w Kędzierzynie-Koźlu:

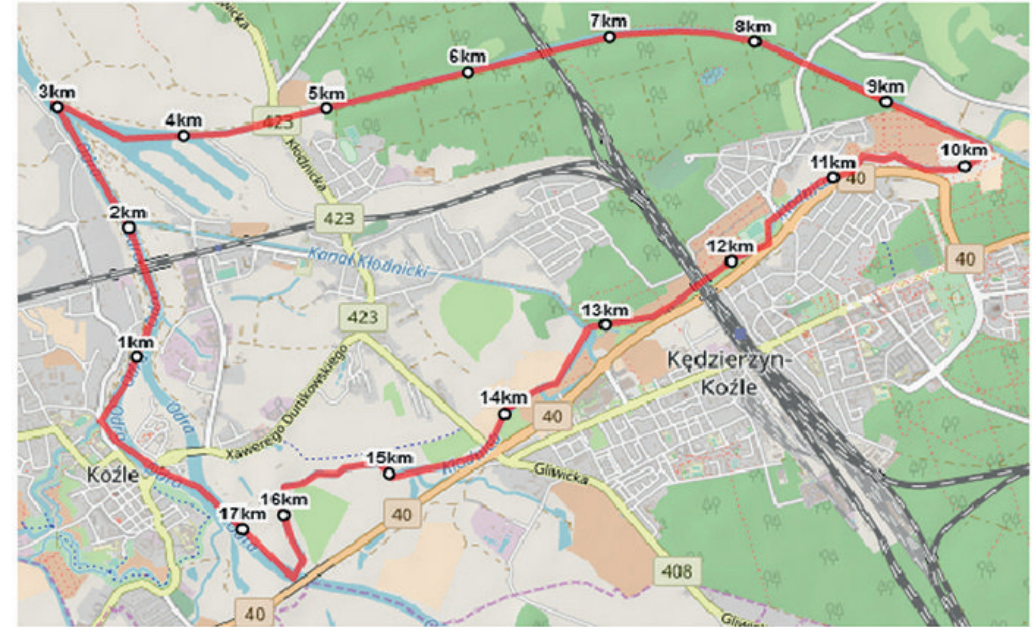
- Bieg Koziołków
- Dzień Dobry Kędzierzyn-Koźle - półmaraton
- Bieg Azotowy
- Mini Maraton Manhatan
- Gruba Dycha
- Maraton Odrzański
- Gaz System na piątkę!
- Bieg Mikołajkowy
- Przystanek FORMA

Kalendarz imprez biegowych dostępny na: maratynypolskie.pl, mosirkk.pl - Biegowe Grand Prix

TRASA NR 1. PĘTLA KĘDZIERZYŃSKA 18 km

DYSTANS: 18 km

CZAS SPŁYWU: 4-6 godz. TRASA: Przystań „Szkwał” - Śluza Koźle - Port Koźle - początek Kanatu Gliwickiego - Śluza Kłodnica - Przepust Syfonowy - Przystań Stadion Kuźniczka - Kanat Kłodnicki i Młynówka - Ujście Kłodnicy do Odry - Przystań „Szkwał” Koźle



0 km Spływ rozpoczynamy na przystani kajakowej „Szkwał”

0,5 km Śluza Koźle - po minięciu mostu, trzymamy się lewego brzegu, wykonujemy polecenia śluzowego (nr tel.: 607 110 083)

3 km Port Koźle, początek Kanatu Gliwickiego - po wplynięciu trzymamy się lewego brzegu, możliwe napotkanie statku - spływamy wówczas do brzegu i powoli płyniemy do przodu, w przypadku większej ilości kajaków płyniemy „gęsiego”

6,5 km Śluza Kłodnica - obserwujemy sygnalizację świetlną przed śluzą - wplywamy do komory z zielonym światłem, najlepiej zadzwonić do śluzowego przed wplynięciem (nr tel.: 77 420 49 48, wykonujemy polecenia śluzowego)

8,5 km Most drogowy, który łączy osiedle Kuźniczka z osiedlem Cisowa

10 km Przepust Syfonowy - za zielonym mostem drogowym po prawej stronie wyjmujemy kajaki z Kanatu Gliwickiego i przenosimy na rzekę Kłodnicę, ok. 50 m aż dojdziemy do schodków po lewej lub prawej stronie patrząc od przepustu

Z PERSPEKTYWY
KAJAKA



12 km Przystań przy stadionie „Kućniczka” (po prawej stronie, możliwość skorzystania z toalety) – tu można również rozpocząć spływ Pętlą Kędzierzyńską

13 km Kanał Kłodnicki i Młynówka (konieczność przeniesienia kajaków, ponieważ znajduje się tu próg wodny, zakaz spływania! Wpływamy w prawo w Kanał Kłodnicki i po około 5/10 m jest łagodne wyjście po lewej stronie – UWAGA NA KAMIENIE!
Kajaki przenosimy za próg ok. 50 m)

14,2 km Most Drogowy przy Rondzie Milenijnym, przepływamy środkiem, możliwe ma-
lutkie bystrze **UWAGA! ZA TYM MOSTEM MIEJSCAMI WĄSKO, PRZY WIĘKSZEJ ILOŚCI
KAJAKÓW ZWIĘKSZAMY ODSTĘPY I PŁYNIEMY „GĘSIEGO”**

16,6 km Ujście Kłodnicy do Odry – płyniemy w prawo

18 km Przystań „Szkwał”, tu kończymy spływ.



Przystań „Kućniczka”



Sluzowanie kajaków, śluza Kłodnica



Mata Elektrownia Wodna Pławniowice



Na trasie nr 2

TRASA NR 2. PŁAWNIOWICE - UJAZD 9,5 km

DYSTANS: 9,5 km

CZAS SPŁYWU: 2-3 godz. (w zależności od ilości uczestników oraz naturalnych przeszkód w wodzie – powalone drzewa)



0 km Mata Elektrownia Pławniowice (początek spływu)

1 km SZTUCZNY PRÓG WODNY – ZAKAZ SPŁYWANIA 100 m przed progiem na prawym brzegu wychodzimy z kajaków i przenosimy je za próg

1,6 km SZTUCZNY PRÓG WODNY – SPŁYWALNY, spływamy środkiem rzeki (pamiętaj, każde niebezpieczne miejsce przed płynięciem należy sprawdzić - zatrzymujemy spływ, wychodzimy z kajaka i sprawdzamy spływalność danego miejsca

3,5 km Most drogowy w miejscowości Rudziniec na ul. Kanałowej – przygotuj się, gdyż za 300m kolejny PRÓG WODNY, przez który należy przenieść kajak

3,8 km SZTUCZNY PRÓG WODNY – ZAKAZ SPŁYWANIA, 50m przed progiem pod mostem na prawym brzegu wychodzimy z kajaków i przenosimy je za próg. Jest to również miejsce rozpoczynania spływów – most drogowy w Rudzińcu na ul. Gliwickiej (przed rozpoczęciem spływu skontaktuj się z właścicielem gruntu, gdyż jest to teren prywatny – znajduje się tam tabliczka informacyjna z danymi kontaktowymi

4 km SZTUCZNY PRÓG WODNY – SPŁYWALNY, spływamy środkiem rzeki (pamiętaj, każde niebezpieczne miejsce przed płynięciem należy sprawdzić - zatrzymujemy spływ wychodzimy z kajaka i sprawdzamy spływalność danego miejsca)

4,7 km SZTUCZNY PRÓG WODNY – SPŁYWALNY spływamy środkiem rzeki (pamiętaj każde niebezpieczne miejsce przed płynięciem należy sprawdzić - zatrzymujemy spływ wychodzimy z kajaka i sprawdzamy spływalność danego miejsca)

4,7 – 9,5 km odcinek bez sztucznych przeszkód, meandrujący – w wodzie mogą występować naturalne przeszkody w postaci powalonych drzew

9,5 km Most Drogowy w Ujeździe na ul. 3 Maja (koniec spływu, wysiadamy za mostem po lewej stronie) – jest to również miejsce rozpoczęcia spływów do kolejnych etapów w kierunku Kędzierzyna-Koźla i rzeki Odry.

TRASA NR 3. UJAZD - LENARTOWICE 10,2 km

DYSTANS: 10,2 km

CZAS PŁYNIĘCIA: 2-3 godz. (w zależności od ilości uczestników oraz naturalnych przeszkód w wodzie - powalone drzewa)



Przystań miejska „Stawiećce”



Naturalne przeszkody na rzece Kłodnica

0 km Most Drogowy w Ujeździe na ul. 3 Maja (początek spływu)

2,4 km SZTUCZNY PRÓG WODNY - ZAKAZ SPŁYWANIA, 100 m przed progiem (przed zakrętem w lewo) na lewym brzegu wychodzimy z kajaków i przenosimy je za próg

3 km Most drogowy w Kędzierzynie-Koźlu na ul. Stawiećckiej

3,3 km Most w Stawiećckim Parku, ujście Młynówki z prawej strony, gdzie znajduje się Przystań Miejska Park Stawiećce (możliwość zakończenia lub rozpoczęcia spływu)

3,3 km Most w Stawiećckim Parku, ujście Młynówki z prawej strony, gdzie znajduje się Przystań Miejska Park Stawiećce(możliwość zakończenia lub rozpoczęcia spływu)

5,6 km Pozostałości sztucznego progu wodnego (kamieniste bystrze) - miejsce trudne technicznie dla niedoświadczonych kajakarzy, ale SPŁYWALNE, przed bystrzem tzw. „eSka” z wystającymi palami po drewnianym moście oraz mocnym nurtem (w zależności od ilości wody, samo bystrze spływamy środkiem - najlepsze rozwiązanie to wyjście tuż przed zakrętem w prawo i obniesienie tego miejsca

6,5 km kładka rowerowa łącząca „Starą Blachownię” z Miejscem Kłodnickim

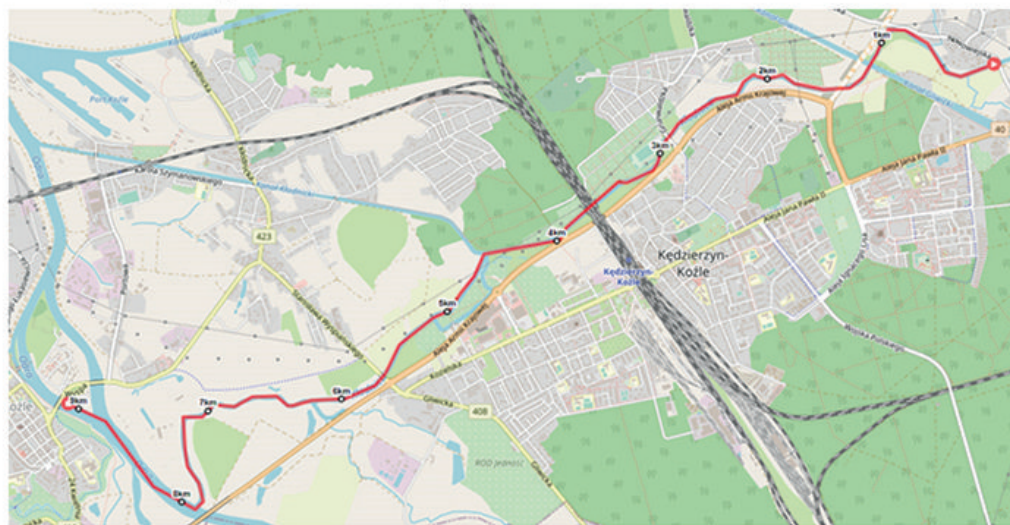
6,5 - 10,2 km odcinek bez sztucznych przeszkód, meandrujący - w wodzie mogą występować naturalne przeszkody w postaci powalonych drzew

10,2 km Most Drogowy w Kędzierzynie-Koźlu (Lenartowice) na ul. Nowowiejskiej koniec spływu, wysiadamy za mostem po lewej stronie - z uwagi na bliskość (200 m) sztucznego progu wodnego oraz przepustu syfonowego, nie zaleca się rozpoczynania w tym miejscu spływów w kierunku Kędzierzyna-Koźła i rzeki Odry, a w przypadku konieczności kontynuacji spływu należy zastosować się do opisu kolejnego odcinka szlaku.

TRASA NR 4. LENARTOWICE - PRZYSTAŃ „SZKWAŁ” 9 km

DYSTANS: 9 km

CZAS PŁYNIĘCIA: 2-3 godz. (w zależności od ilości uczestników oraz naturalnych przeszkód w wodzie - powalone drzewa)



0 km Most Drogowy w Kędzierzynie-Koźlu (Lenartowice) na ul. Nowowiejskiej (początek spływu) jednakże z uwagi na bliskość (200 m) sztucznego progu wodnego oraz przepustu syfonowego nie zaleca się rozpoczynania w tym miejscu spływów w kierunku Kędzierzyna-Koźła i rzeki Odry, zalecany start za Kanatem Gliwickim lub na Przystani MOSiR Kuźniczka

0,2 km SZTUCZNY PRÓG WODNY - ZAKAZ SPŁYWANIA, 50 m przed progiem na

prawym brzegu wychodzimy z kajaków i przenosimy je za próg. Zachowaj szczególną ostrożność - przy większej ilości kajaków należy zatrzymać się ok. 100 m przed progiem i do miejsca wysiadania podpływać pojedynczo. Woda w tym miejscu mocno ściąga w kierunku progu, za którym tworzy się śmiertelny odwój.

0,4 km Most drogowy w Kędzierzynie-Koźlu na ul. Zofii Natkowskiej

1,1 km Przepust syfonowy na Kanale Gliwickim. Wychodzimy na lewy brzeg (uwaga stromo) przed ścianką z „larsenów”, przenosimy kajaki na Kanał Gliwicki i przepływamy przez niego na drugą stronę

1,2 km Wylot Kłodnicy z przepustu syfonowego - zalecane miejsce startu do ostatniego etapu spływu Kłodnicą, zejście do Kłodnicy po schodkach ok. 50 m od Kanału Gliwickiego - za widocznym w nurcie bystrzem



Przed rozpoczęciem spływu, Przystań „Szkwał”



Na trasie nr 4, okolice 4 km

2,9 km Przystań MOSiR Kuźniczka (po prawej stronie, możliwość skorzystania z toalety) - zalecane miejsce startu do ostatniego etapu spływu Kłodnicą lub Pętlą Kędzierzyńską

4,4 km Kanał Kłodnicki i Młynówka (konieczność przeniesienia kajaków - PRÓG WODNY, ZAKAZ SPŁYWANIA - wplywamy w prawo w Kanał Kłodnicki i po około 5/10 m jest łagodne wyjście po lewej stronie - UWAGA NA KAMIENIE - kajaki przenosimy za próg ok. 50 m)

5,6 km Most Drogowy przy Rondzie Milenijnym (przepływamy środkiem, możliwe małe bystrze) , UWAGA !!! Za tym mostem miejscami wąsko, przy większej ilości kajaków zwiększamy odstępy, płyniemy „gęsiego”

7,7 km Ujście Kłodnicy do Odry (płyniemy w prawo)

9 km Przystań „Szkwał” Koźle (koniec Spływu) .

PRZEWODNIK DLA AKTYWNYCH

Trasy rowerowe - opis, zdjęcia, mapy: Przemysław Supernak, SuperGlob
tel.: 570 961 780, e-mail: supernak.p@gmail.com, facebook.com/superglob1

Trasy kajakowe - opis, zdjęcia, mapy: Krzysztof Chałat - F. U. AQUA ACTIVE
Wypożyczalnia kajaków/Spływy kajakowe - Przystań Szkwał
tel.: 663 016 355, e-mail: turystyka@aquaactive.pl, facebook.com/fuaquaactive

Trasy biegowe - opis, mapy: Michał Kuś, Menedżer Sportu
tel.: 510 261 537

Zdjęcia: Piotr Arent, Krzysztof Chałat, Przemysław Supernak, Michał Kuś

Projekt graficzny, okładka, skład: Katarzyna Brabańska-Blania

Nakład: 5 000 szt.

ISBN 978-83-962483-1-2

Wydano na zlecenie Urzędu Miasta Kędzierzyn-Koźle

Kędzierzyn-Koźle 2022